



O SUTRA DA FLOR DE LÓTUS DA LEI MARAVILHOSA

INTRODUÇÃO

Após ter elucidado o Sutra dos Inumeráveis Significados, Buda harmonizou profundamente seu espírito e entrou em contemplação. Nesse momento, o céu e a terra se estremeceram com o ensinamento de Buda e caíram do céu lindas flores, e a terra tremeu. As pessoas que ouviam a pregação, atônitas por nunca terem experimentado tal sensação, juntando as suas mãos, olharam o Buda com alegria. Então, o Buda emitiu um raio de luz do círculo de fios brancos entre as suas sombrancelhas, o qual iluminou o mundo todo. Em todos os lugares, pôde-se ver todos os seres vivos, nos seis estados da alma, bem como as causas de suas situações. Em qualquer lugar, pôde-se ver os Budas, como também as pessoas que haviam ouvido a pregação e haviam praticado e seguido o Caminho.

Nesse momento, o bodhisattva Maitreya admirou-se da inconcebível aparência de Buda e quis perguntar-lhe a razão desse fato, mas não pôde, pois o Buda já havia entrado em contemplação. O bodhisattva Maitreya refletiu e percebeu que o bodhisattva Manjusri havia estado em contato muito íntimo e rendido homenagem a numerosos budas anteriores, e, que, portanto, poderia responder sua pergunta a respeito destes sinais sem precedentes. Desta forma, o bodhisattva Maitreya, desejando resolver suas dúvidas, e

The World of the Lotus Sutra

observando a perplexidade que crescia entre as pessoas, perguntou a razão a Manjusri, que respondeu o seguinte:

“Segundo o meu entender, o Buda, Grande Enobrecido, está se preparando para pregar uma Lei muito importante. Há infinitos e incontáveis anos, existia um Buda chamado Tathagata da Luz do Sol e da Lua, que pregou a Lei das Quatro Nobres Verdades, a Lei das Doze Causas e a Lei das Seis Perfeições. Depois disso, seguidamente, surgiram vinte mil budas do Tathagata da Luz do Sol e da Lua, e pregaram a mesma Lei. Logo após, esse Buda entrou em contemplação e emitiu um raio de luz do círculo de fios brancos entre as suas sombrancelhas. Depois disso, pregou o ensinamento do Sutra de Lótus da Lei Maravilhosa. Portanto, o Buda irá com certeza pregar o Sutra de Lótus da Lei Maravilhosa. Por isso, aguardem em posição de reverência. Buda irá nos pregar um maravilhoso ensinamento e irá preencher a alma daqueles que procuram o Caminho.” Manjusri termina desta forma as suas palavras.



Special Topics

Realizado grande encontro
de jovens de Bangladesh

No dia 2 de fevereiro de 2011, com a presença da Reverenda Kosho Niwano, foi realizado o grande encontro de jovens de Bangladesh, no estádio da cidade de Cox's Bazar. Compareceram ao evento treze mil pessoas! 144 ônibus vieram de várias partes do país! Houve participantes que viajaram mais de vinte horas no embalo dos ônibus.

Na orientação da Reverenda Kosho Niwano, ela lembrou a importância de cada um perceber a existência da própria natureza búdica, e que a natureza do ser humano é “apoiar um ao outro e dar vida um ao outro”, orientando a importância da prática do bodhisattva.

Também estiveram presentes ao evento a Secretária de Estado adjunto do Primeiro Ministro, muitos políticos, a

mídia local, sendo o evento amplamente divulgado nos jornais.

A visão do estádio onde se reuniram 13 mil jovens de Bangladesh era como se ali estivessem surgindo seguidamente da terra os bodhisattvas, como no capítulo do Sutra de Lótus, Dos Bodhisattvas Brotados da Terra.



O LAR É O CENTRO DE TREINAMENTO

Nichiko Niwano

Presidente da Risho Kossei-kai

O VALOR DA PRÁTICA DO ENSINAMENTO

Estudar o ensinamento e vivenciá-lo na vida diária – esta postura de “fé e imediata vivência” é a orientação do Mestre Fundador Niwano, e pode-se dizer ser uma particularidade da Risho Kossei-kai. É nesse momento que nós, durante a leitura do Sutra, através da primeira leitura, “Meditação no Lugar da Iluminação”, queremos reafirmar o espírito de Buda. Como sabem, na “Meditação no Lugar da Iluminação” temos: “Deveis saber que todos estes lugares são troncos da iluminação. Nestes lugares os Budas alcançam a iluminação perfeita; nestes lugares os Budas fazem girar a roda da Lei; nestes lugares os Budas entram em *parinirvana*.” Originariamente o centro de treinamento é embaixo da árvore *bodhi*, o “centro de treinamento *bodhi*”, onde Shakyamuni Buda atingiu a iluminação, mas este trecho, num sentido mais amplo, nos ensina o que é o “centro de treinamento” para nós. Significa que “o lugar onde estou agora é o lugar onde os budas atingiram a iluminação, pregaram a Lei e entraram no Nirvana”. Nós, budistas, podemos simplificar e apreciar a idéia de que todo lugar no qual passamos a vida aprendendo e praticando é o “centro de treinamento”. Assim, quando normalmente fazemos a leitura do Sutra, podemos dizer que estamos prometendo, perante o nosso altar, que “iremos praticar o ensinamento no local onde estamos”. No dia-a-dia, quando de alguma forma o nosso sentimento tende a se dispersar, ao lermos a “Meditação no Lugar da Iluminação”, podemos firmemente fortalecer o nosso sentimento.



O pensador da China, Wang Yangming, deixou as palavras: “O conhecimento é o início da prática, e a prática é a realização do conhecimento”. Isto é, o saber é o início do praticar, e o praticar é o término do saber; significa que é uma coisa só.

Trilhar o caminho búdico também é a mesma coisa, e quando a prática vem acompanhando o ensinamento, adquire vida. Nesse sentido também pode-se dizer que todo local onde se pratica o ensinamento é o “centro de treinamento”.

Ao aprendermos na igreja os ensinamentos Óctuplo Nobre Caminho ou as Seis Perfeições, é importante colocar isso em prática na vida diária, e, assim, tanto no lar como na escola, no trabalho, dentro do trem ou fazendo compras, no restaurante ou no bar, todos os lugares são centros de treinamento onde polimos a nossa alma.

O importante é o pensamento “Aqui e Agora”.

Shakyamuni Buda nos ensinou que o tempo de uma vida é “um momento”. Viver intensamente este momento já é uma prática do ensinamento. Não é dedicar-se quando há algum evento especial, mas dedicar-se sempre seriamente, naquilo que está à nossa frente.

Se, por exemplo, acontecer um problema, ao dedicar-se com todas as forças, com o pensamento do “Aqui e Agora”, irá se abrir o caminho da

solução. Isso porque o acúmulo do “Agora” é o futuro em si.

O centro de treinamento não se limita a um lugar físico. No Sutra Vimalakirti, temos a expressão “as ilusões são os centros de treinamento”. É a referência à não-dualidade da ilusão e da iluminação. As duas são uma e a mesma coisa, e não podem existir separadamente. Por termos ilusão é que temos a iluminação. Ao investigarmos a causa da nossa ilusão e percebermos as suas raízes, nos abrirá o mundo da iluminação. Portanto, trata-se do modo de ver a ilusão e a iluminação, em sua última análise, como sendo uma mesma e única coisa.

Por termos nascido seres humanos com ilusões é que torna possível trilharmos o caminho búdico.

Desta forma, toda hora e lugar, e também todas as coisas, se tornam centros de treinamento para polir a nossa alma. Creio que ciente disso, sem esquecer o “Aqui e Agora” como budistas, o ensinamento estará sempre vivo na vida diária, e isso será o apoio para podermos trilhar a vida.

A “Meditação no Lugar da Iluminação” que sempre recitamos pode ser o chamado de compaixão de Buda dizendo: “Dedique-se com todas as forças, nesse lugar onde se encontra”.

Da revista “Koossei” – março de 2011





O SORRISO É A FLOR DOS CÉUS

Rev. Kosho Niwano

Próxima Presidente designada da Risho Kossei-kai

A partir deste mês, iniciará a série “O sorriso é a flor dos céus”, da próxima presidente designada, Rev. Kosho Niwano, publicada a partir de janeiro de 2010, na revista *Yakushin*.

O DNA da Risho Kossei-kai

Talvez seja herança genética do Mestre Fundador Niwano, pois os meus filhos adoram animação.

Quando os parentes se reúnem no Ano Novo, eles preparam brincadeira de rifa; no aniversário de alguém da família confeccionam caixas de doces, dobram câmeras de televisão e microfones de brincadeira com papel usado, e animam a festa como repórteres entrevistadores, não perdendo em nada para os profissionais da área.

O evento que os deixa mais ansiosos todos os anos é o Festival do Único Veículo. A primeira vez que minha filha mais velha quis participar foi quando estava no quarto ano da escola, e a partir daí, começou a participar com a irmã mais nova, e, a partir do ano passado, a terceira filha também começou a participar. Também no ano passado a líder da regional fez o convite para o Festival, então a segunda e terceira filhas logo decidiram participar, e começaram a ensaiar. Minha filha mais velha, vendo as irmãs, parecia preocupada se participaria ou não.

Ela havia ingressado no sétimo ano da escola, e tinha muita coisa para estudar. Além disso, todos os dias tinha treinamento da aula extra classe da escola. Não tinha praticamente nenhum dia disponível que pudesse ir ao ensaio da igreja. Eu observava o jeito dela se esforçar diariamente, e, como até agora veio participando dos Festivais com alegria, achei que deveria respeitar a decisão de minha filha.

Certo dia, recebi da líder da regional uma carta incentivando a participação da minha filha mais velha. Depois de ler a carta, minha filha me pareceu ter ficado ainda mais preocupada. Acredito que por dentro ela pensava ser impossível participar este ano, mas pensando na sempre gentil líder, não sabia que decisão tomar. Vendo-a desse jeito, resolvi ajudá-la e disse:

“Por consideração à líder, por que não responde a ela por carta também?” Um pouco mais tranquila, ela me respondeu: “Então vou responder”. Provavelmente ela tenha pensado ser difícil recusar pessoalmente, mas por carta seria mais fácil. No mesmo dia que ela

Rev. Kosho Niwano

Nasceu em Tóquio, como primogênita do Mestre Presidente Nichiko Niwano. Formada em Direito pela Universidade Gakushuin, estudou o curso regular no Seminário Gakurin, sistema de treinamento de líderes da Risho Kossei-kai. Atualmente, enquanto trabalha na investigação do Sutra do Lótus, empenha-se às palestras em eventos principais da entidade e a atividades de cooperação religiosa dentro e fora do Japão; continua sua prática como próxima presidente designada. Casada com o Rev. Munehiro, eles têm um filho e três filhas.



pensou em pedir às irmãs para entregarem a carta, a líder telefonou. Depois do telefonema, minha filha veio perto de mim com uma expressão indescritível no rosto.

Perguntei a ela: “Resolveu participar?”. Ela respondeu relutante: “Sim”. Ouvindo essa resposta, me senti confusa. Senti pena da minha filha, que naturalmente já era esforçada, pois ela teria que se dedicar mais ainda. Nessa hora pensei: É, até agora ela participou por vontade própria, mas agora vai participar por vontade da líder, isto é, o Festival havia se tornado um evento para dar alegria às pessoas. Pensando nisso, fiquei feliz, e transmiti então esse pensamento à minha filha.

“Até agora você participou para você, mas este ano você vai participar porque a líder ficará contente. Participar para dar alegria a alguém é sensacional. Mamãe está muito feliz!”. Dizendo isso, eu a abracei e minha filha encostou sua cabeça no meu ombro. Ficando assim, senti uma sensação calorosa de felicidade.

O Mestre Fundador Niwano deixou o DNA ao *sangha* da Risho Kossei-kai. O DNA de trabalhar pelo próximo, de se preocupar com o próximo, de fazer da alegria do próximo a nossa alegria. Minha filha, graças à líder, também está herdando esse DNA e está tentando crescer. Minha segunda filha, um dia antes do Festival, demonstrou em casa o ensaio do estandarte *Matoi*, pois minha filha mais velha não pôde ir aos ensaios. No dia, um dia ensolarado de outono, ao ver as minhas três filhas desfilando com alegria, fiquei orgulhosa e estava a ponto de chorar.

Em direção ao grande sonho que é a paz mundial!

Risho Kossei-kai da Coréia
Kim Pyeong Ok

Moro em Cheonan, distante de Seoul três horas de metrô. Há dez anos, quando ingressei na Kossei-kai, o Reverendo da época (atualmente Conselheiro) disse: “Faça florescer a flor do ensinamento também em Cheonan”. Mesmo não sabendo de nada, lembro-me de ter respondido “Sim!” com muita garra. Passados dez anos, tive oportunidade de guiar pessoa por pessoa e, atualmente, em todas as segundas-feiras, realizamos o *hooza* e temos oportunidade de estudar o Sutra de Lótus. Na prática de inverno deste ano, tive a oportunidade de participar com o *sangha* da igreja que mora em Cheonan. Nós, que pudemos participar até o final, ao apreciar a realização, pudemos acreditar no nosso próprio potencial. Ao mesmo tempo, senti me aproximar da meta de se criar uma Kossei-kai também em Cheonan. Quando tinha 30 anos, por várias circunstâncias, me tornei uma praticante (donzela de santuário xintoísta). Entretanto, não conseguia com a minha força, fazer felizes aqueles que estavam dentro de um sofrimento; quando surgiu uma discórdia, tive a oportunidade de ter o contato com a Kossei-kai. Fiquei esperançosa com as palavras de que todos os fenômenos, na relação com os outros, se transformam. A partir daí, tive sempre na mente, a consciência da questão de como ir ligando a causa e a condição. “Se eu mudar, o próximo mudará”, é uma Lei simples, mas sozinha é impossível de se realizar. Tive a oportunidade de praticar a regra do espelho, com a figura daquele que havia me guiado para a fé. Entretanto, depois que recebi o cargo de *shunin* (líder), fui como que manuseada pelos fenômenos, pois achava que tinha que mostrar resultado, encontrando de qualquer forma a solução para os problemas das pessoas. Nessa hora, tive a orientação que me salvou, de que o resultado é Buda quem oferece, e que eu apenas devia me relacionar com simpatia e aproximar-me das pessoas com dedicação. Repeti a prática básica da Kossei-kai, que é a oração, o *mitibiki* (guiar as pessoas para a fé), o *tedori* (visitar membros) e o estudo do ensinamento, e pouco a pouco fui compreendendo a Verdade. Desapareceu a ansiedade que tinha em relação ao futuro, e vivo os dias com grande tranquilidade. Ao meu redor, existem muitas pessoas que não conhecem a existência de Buda, não conhecem o ensinamento e são perseguidos pelo sofrimento. Como discípula do Mestre Fundador Niwano, quero fazer o melhor para poder transmitir o ensinamento ao maior número de pessoas, e sermos juntos felizes. Quero transmitir a minha profunda gratidão ao Mestre Fundador Niwano, que nos delegou o grande sonho que é a paz mundial. Para que o meu pensamento seja transmitido ao mundo, quero transmitir confiante o ensinamento do Mestre Fundador Niwano.



Shanzai welcomes your religious experience. Why don't you share your religious experience through Shanzai with members all over the world? Please send the script or inquiry to the email address; shanzai.rk-international@kosei-kai.or.jp. Thank you.

shanzai

A CONDIÇÃO QUE NÃO É VISÍVEL A OLHO NU

Este corpo que nós achamos também ser o EU, é apoiado por várias ações e situações criadas por outras pessoas. Isso não ocorre só com o corpo, mas também acontece com a alma. Nossa alma se constrói a partir das condições, nos inumeráveis encontros, conversas, sabedoria e experiências adquiridas no contato com os outros.

Esse encontro e condição que me constroem trazem um resultado que ultrapassa o mistério, e é realmente uma providência divina. Não só eu mas todas as coisas que existem neste mundo surgem dessa condição e se transformam. A isso Buda denominou “Lei da Causa e Condição”, e ensinou que é a coisa mais importante.

Entretanto, essa condição não está ligada por uma linha, e, assim, fica difícil perceber que tudo acontece de acordo com essa Lei. Por isso, acredita-se mais naquilo que é visível, no material ou no dinheiro, e ficamos apegados a eles, achando ser isso a coisa mais importante. Quando se enxerga a condição, começa uma vida de gratidão, em que podemos agradecer de coração aos vários encontros. Essa gratidão é que é a base da felicidade.

Kaiso Zuikan vol.5 págs.154 e 155

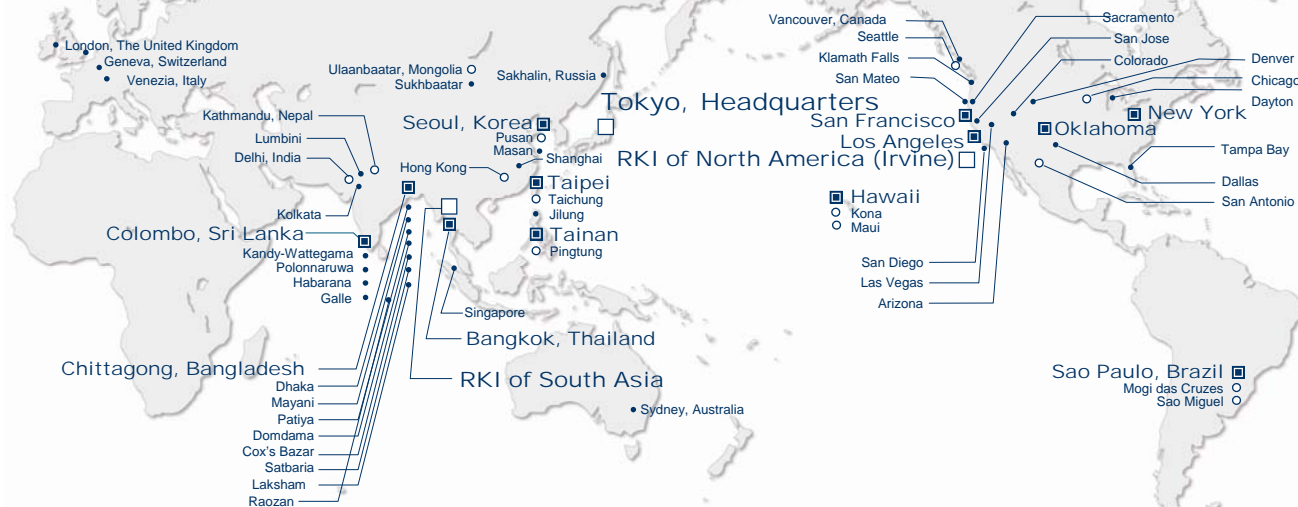
C O L U M N

Com seus registros de integrantes nas mãos, os jovens de Bangladesh se aproximaram, um após o outro, do portão do estádio de futebol Cox's Bazar. Eram treze mil pessoas. O estádio fervilhava. Dizem que foi a primeira vez na história de Bangladesh que se reuniram tantos jovens num só lugar. O governo de Bangladesh também estava concentrando seu olhar neste grande encontro. A Secretária de Estado adjunto do Primeiro Ministro, Chowdhury, foi a convidada que fez a saudação. Ela exaltou o Mestre Fundador Niwano, a Co-fundadora Naganuma, e fez uma alta avaliação dos resultados da Risho Kossei-kai em relação à cooperação inter-religiosa e também em relação à paz. Disse também que a promoção do talento dos jovens é que construirá o futuro de Bangladesh, e, nesse ponto, estaria concentrando a sua atenção nas atividades da Risho Kossei-kai. Mesmo ultrapassando o horário previsto, a Secretária Chowdhury ouviu até o final a orientação da Reverenda Kosho Niwano, e, no final trocaram abraços. Foi uma cena muito natural, cheia de confiança recíproca. Era como se a Secretária Chowdhury estivesse delegando uma responsabilidade à Reverenda Kosho: “Conto com a senhora, pelo futuro destes jovens”.

(Kotaro Suzuki)

Rissho Kossei-kai

A Risho Kossei-kai é uma organização de budistas leigos, fundada em 05 de março de 1938 pelo Fundador Nikkyo Niwano e pela co-fundadora Myoko Naganuma. O Tríplex Sutra de Lotus é a base deste ensinamento. Trata-se da reunião de pessoas que deseja a paz mundial através do ensinamento de Buda, partindo da convivência diária em seus lares, locais de trabalho e dentro da sociedade. Atualmente, junto com o Mestre Presidente Nichiko Niwano, os membros trabalham ativamente para a difusão do ensinamento, de mãos dadas com outras religiões e organizações, realizando várias atividades para a paz, dentro e fora do Japão.



SHAN-ZAI de 2011 (Vol.66)

[edição] Risho Kossei-kai - Sede de Disseminação Internacional
 editor-responsável: Rev. Kotaro SUZUKI editor-chefe: Sra. Shiho MATSUOKA
 apoio editorial: Sra. Akiko IMAFUJI, Sra. Yukino KUDO e Sra. Kaoru SAITO, Sra. Mayumi Eto, Sra. Shizuyo MIURA, Sra. Sayuri SUZUKI e Sra. Etuko NAKAMURA

*Esta edição possui versões em japonês, inglês, chinês, português e tailandês. Dependendo da edição, outras línguas também poderão ser editadas. *Em havendo opiniões, sugestões ou dúvidas, poderão contatar através dos endereços mencionados acima. *Para segunda utilização, favor informar à Sede de Disseminação Internacional. URL da RKK do Brasil: <http://www.rkk.org.br>

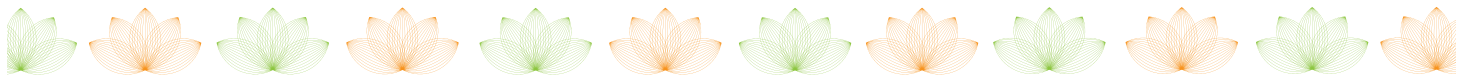
Ceremony for the 73rd Anniversary of Foundation of Rissho Kosei-kai

March 5th is the day of Ceremony for Anniversary of Foundation of Rissho Kosei-kai. We will broadcast the ceremony at the Great Sacred Hall both in English and Japanese to the overseas branches on live by Internet. Everyone can participate in it from your location. Please join the ceremony through Internet!!!

Date and Time: Saturday, 5th March
9:00 a.m. ~ (Japan Time)

If you have any questions, please get in touch with Ms. Saito, Rissho Kosei-kai International.

E-mail address; kaoru.saito@kosei-kai.or.jp



3月5日は創立記念の日です。大聖堂で行われる式典の模様を、インターネットを通じて日本語と英語の二ヶ国語で、海外の各拠点に配信いたします。どなたでも、どこからでもご覧になることができます。全世界からのご参加を心よりお待ちしております。

配信日時: 3月5日(土)
午前 9 : 00 ~ (日本時間)

ご不明な点は、国際伝道本部斎藤までお問い合わせ下さい。

メールアドレス; kaoru.saito@kosei-kai.or.jp

創立73周年記念式典

Instruction to participate in Ceremony for the 73rd Anniversary of Foundation of Risso Kosei-kai

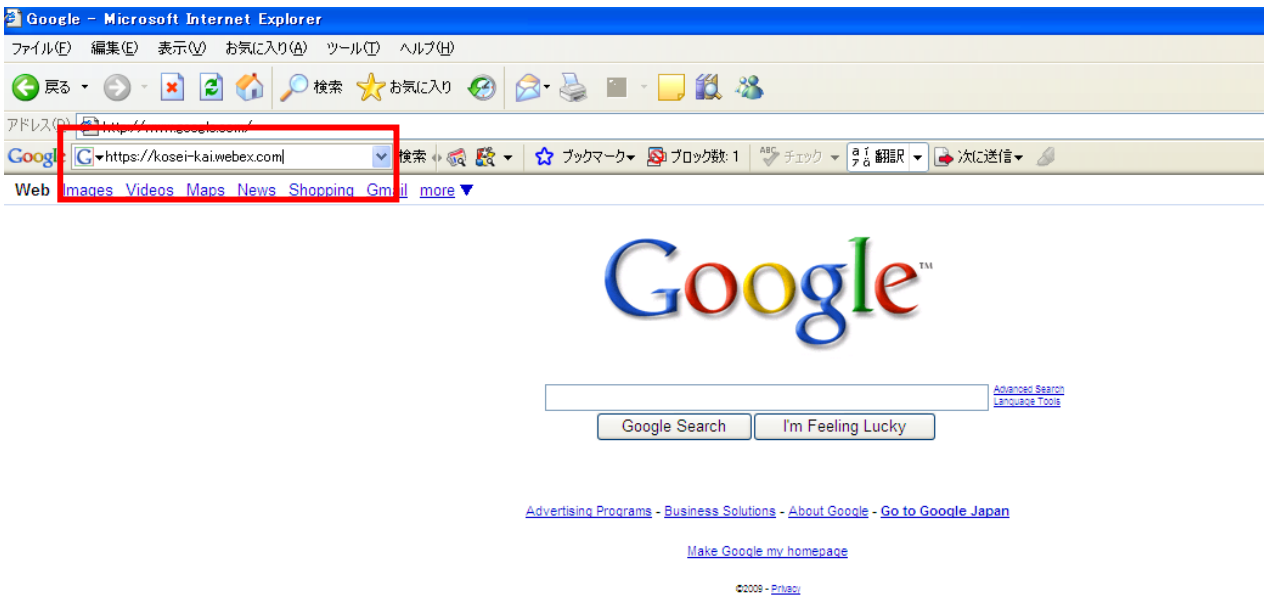
Dear All,

Ceremony for Anniversary of Foundation of Rissho Kosei-kai will be held on March 5, 2011. Using WebEx; meeting system on the web, overseas branches can participate in the ceremony at each place.

Please find the following instruction.

1. Activating web browsing application and connecting to <https://kosei-kai.webex.com>.

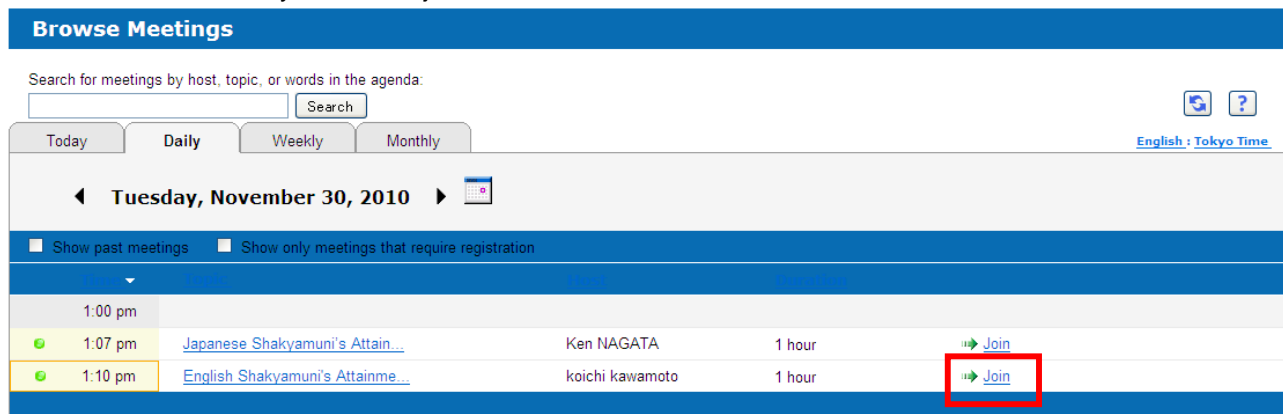
The site named “Rissho Kosei-Kai WebEx Enterprise Site” shall be opened.



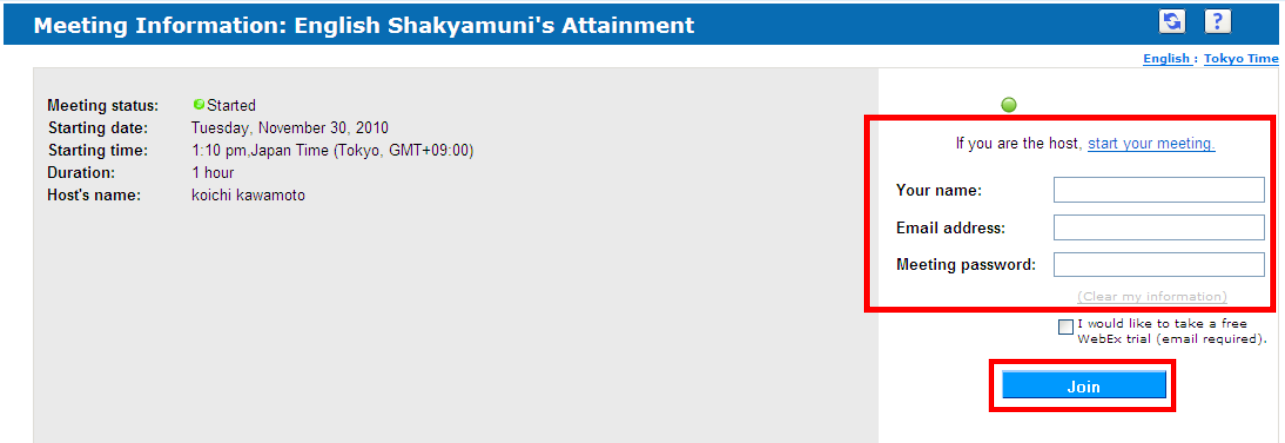
2. You can find two topics of meeting in the “Browse Meetings” in this site.

We prepare two meetings for Japanese and English.

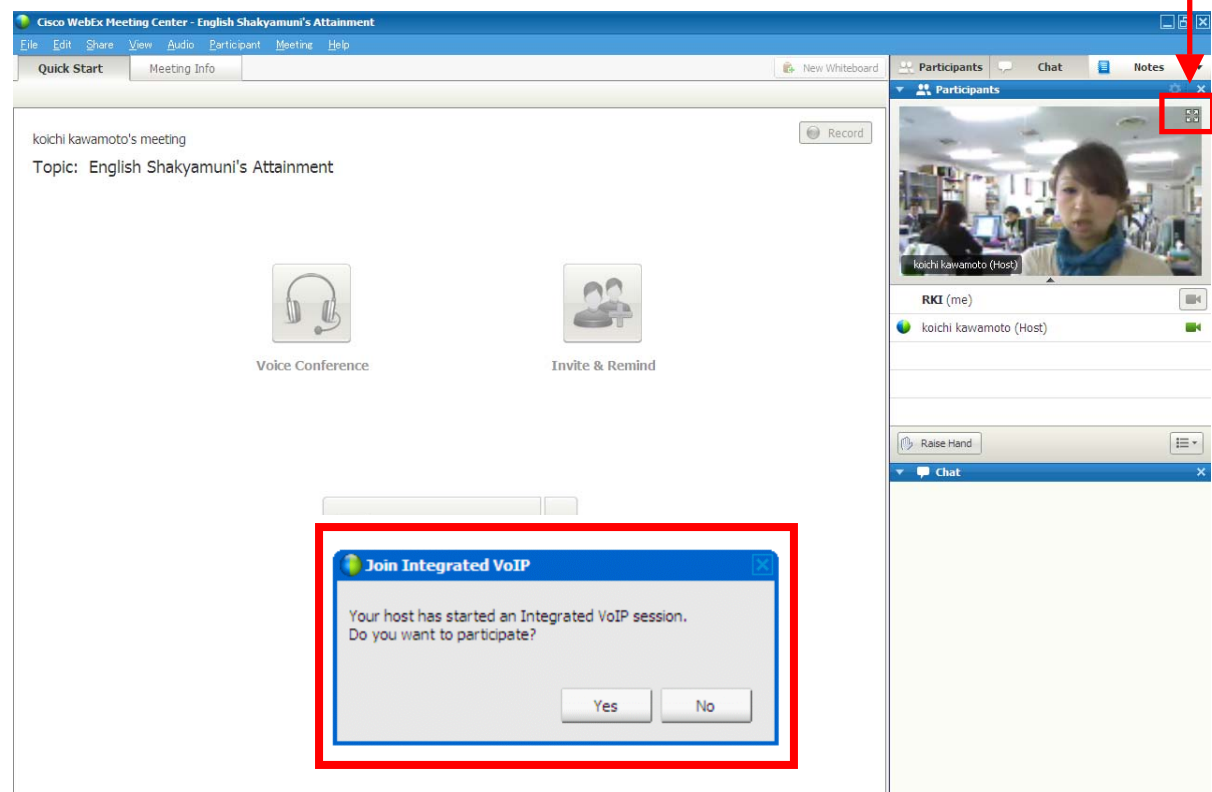
Choose whichever you want to join and click “Join.”



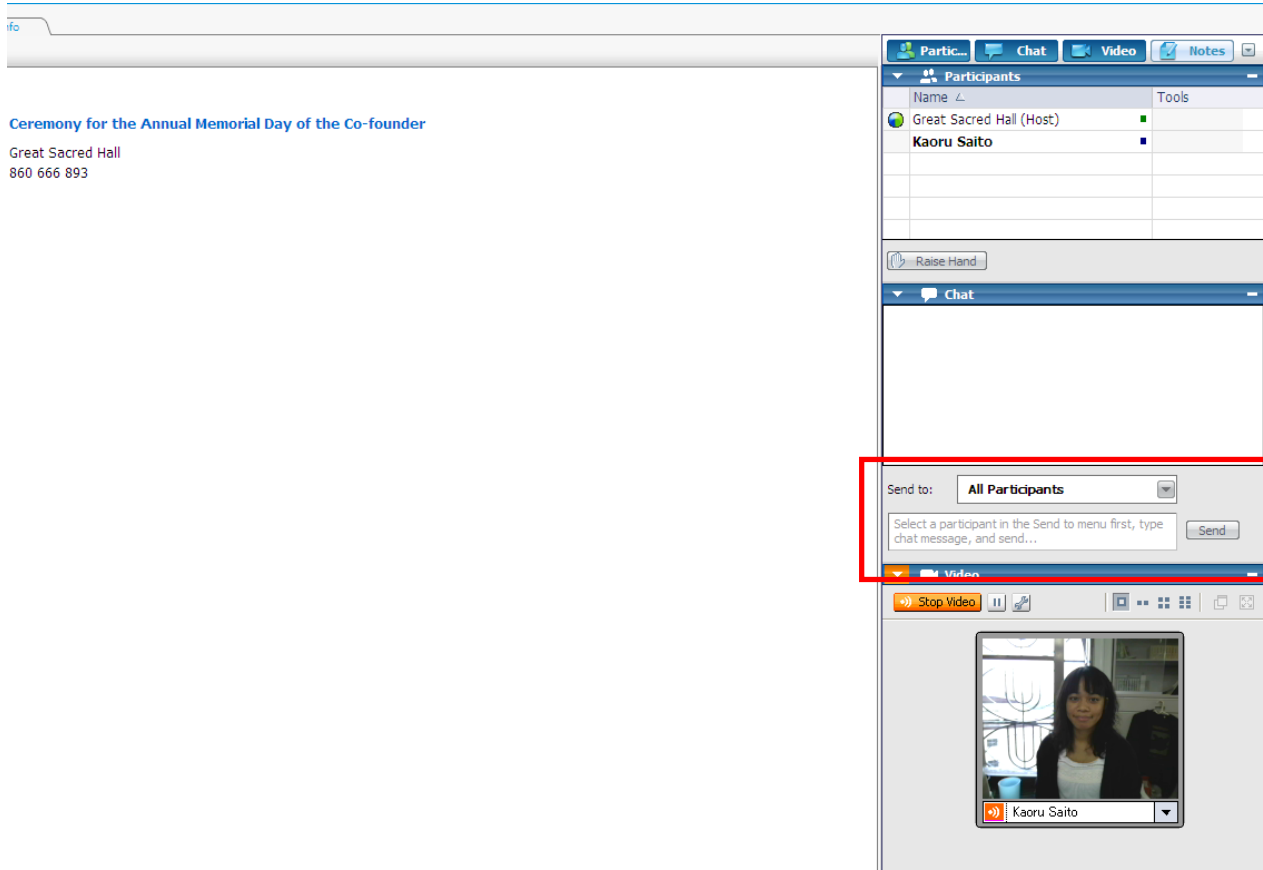
- Please provide your information; 1. Your name, 2. Email address, 3. Meeting password.
The meeting password is “**foundation**”
And then, click “Join Now.” And click “Yes” if the security warning dialog box appears.



- When the meeting starts, the dialog box of “Join Integrated VoIP” appears.
Please click “Yes”. You can hear the sound and voice.
- You can find a video in the window, and there are two buttons under the video.
Left button is for “Undock the video panel,” and right one is for “View in full screen mode.”
If you want to watch the video in large size, please click the icon.



6. Right side of the window of this meeting, you can find the panel of “Chat.”
If you have any troubles or questions in the meeting, please let us know through the chat.
We will reply soon through chat.



Rissho Kosei-kai Overseas Dharma Centers

2011

Rissho Kosei-kai International

5F Fumon Hall, 2-6-1 Wada, Suginami-ku, Tokyo, Japan
Tel: 81-3-5341-1124 Fax: 81-3-5341-1224

Rissho Kosei-kai International of North America (RKINA)

4255 Campus Drive, University Center A-245 Irvine,
CA 92612, U.S.A.
Tel: 1-949-336-4430 Fax: 1-949-336-4432
e-mail: info@buddhistcenter-rkina.org http://www.buddhistcenter-rkina.org

Branch under RKINA

Rissho Kosei-kai of Tampa Bay

2470 Nursery Rd. Clearwater, FL 33764, USA
Tel: (727) 560-2927
e-mail: rktampabay@yahoo.com
http://www.rkina.org/tampabay

Rissho Kosei-kai International of South Asia (RKISA)

201 Soi 15/1, Praram 9 Road, Bangkapi, Huankhwang
Bangkok 10310, Thailand
Tel: 66-2-716-8141 Fax: 66-2-716-8218
e-mail: thairissho@csloxinfo.com

Rissho Kosei-kai Buddhist Church of Hawaii

2280 Auhuhu Street, Pearl City, HI 96782, U.S.A.
Tel: 1-808-455-3212 Fax: 1-808-455-4633
e-mail: info@mail.rkhawaii.org http://www.rkhawaii.org

Rissho Kosei-kai Maui Dharma Center

1817 Nani Street, Wailuku, Maui, HI 96793, U.S.A.
Tel: 1-808-242-6175 Fax: 1-808-244-4625

Rissho Kosei-kai Kona Branch

73-4592 Mamalahoa Highway, Kailua, Kona, HI 96750, U.S.A.
Tel & Fax: 1-808-325-0015

Rissho Kosei-kai Buddhist Church of Los Angeles

2707 East First Street, Los Angeles, CA 90033, U.S.A.
Tel: 1-323-269-4741 Fax: 1-323-269-4567
e-mail: rk-la@sbcglobal.net http://www.rk-la.com

Rissho Kosei-kai Dharma Center of San Antonio

6083 Babcock Road, San Antonio, TX 78240, U.S.A.
Tel: 1-210-561-7991 Fax: 1-210-696-7745
e-mail: tozuna48@yahoo.com

Rissho Kosei-kai Buddhist Center of Arizona

Rissho Kosei-kai Buddhist Center of Denver

Rissho Kosei-kai Buddhist Center of San Diego

Rissho Kosei-kai Buddhist Center of Las Vegas

Rissho Kosei-kai of San Francisco

1031 Valencia Way, Pacifica, CA 94044, U.S.A.
Tel: 1-650-359-6951 Fax: 1-650-359-5569
e-mail: rkksf@sbcglobal.net

Rissho Kosei-kai of Seattle's Buddhist Learning Center

28621 Pacific Highway South, Federal Way, WA 98003, U.S.A.
Tel: 1-253-945-0024 Fax: 1-253-945-0261
e-mail: rkseattle@juno.com

Rissho Kosei-kai of Sacramento

Rissho Kosei-kai of San Jose

Rissho Kosei-kai of Vancouver

Lotus Buddhist Circle

851 N San Mateo Dr, San Mateo, CA 94401, U.S.A.

Rissho Kosei-kai of New York

320 East 39th Street, New York, NY 10016, U.S.A.
Tel: 1-212-867-5677 Fax: 1-212-697-6499
e-mail: koseiny@aol.com

Rissho Kosei-kai of Chicago

1 West Euclid Ave., Mt. Prospect, IL 60056, U.S.A.
Tel & Fax: 1-847-394-0809
e-mail: murakami3370@hotmail.com

Rissho Kosei-kai Dharma Center of Oklahoma

2745 N.W. 40th Street, Oklahoma City, OK 73112, U.S.A.
Tel & Fax: 1-405-943-5030
e-mail: ok.risshokoseikai@gmail.com http://www.rkok-dharmacenter.org

Rissho Kosei-kai Buddhist Center of Dallas

Rissho Kosei-kai Buddhist Center of Klamath Falls

724 Main St. Suite 214, Klamath Falls, OR 97601, U.S.A.
Tel: 1-541-810-8127

Rissho Kosei-kai, Dharma Center of Denver

4340 E Kentucky Ave #345 Glendale CO 80234, U.S.A.
Tel: 1-303-319-2765 Fax: 1-720-876-4534

Rissho Kosei-kai Dharma Center of Dayton

446 "B" Patterson Road, Dayton, OH 45419, U.S.A.

Rissho Kosei-kai do Brasil

Rua Dr. José Estefno 40, Vila Mariana, São Paulo-SP,
CEP 04116-060, Brasil
Tel: 55-11-5549-4446 Fax: 55-11-5549-4304
e-mail: hiromi_mat@yahoo.com http://www.rkk.org.br

Rissho Kosei-kai de Mogi das Cruzes

Av. Ipiranga 1575-Ap 1, Mogi das Cruzes-SP,
CEP 08730-000, Brasil
Tel: 55-11-4724-8862

Rissho Kosei-kai of Taipei

4F, No. 10 Hengyang Road, Zhongjheng District, Taipei City 100
Tel: 886-2-2381-1632 Fax: 886-2-2331-3433

Rissho Kosei-kai of Taichung

No. 19, Lane 260, Dongying 15th St., East Dist.,
Taichung City 401
Tel: 886-4-2215-4832/886-4-2215-4937 Fax: 886-4-2215-0647

Rissho Kosei-kai of Jilong

Rissho Kosei-kai of Tainan

No. 45, Chongming 23rd Street, East District, Tainan City 701
Tel: 886-6-289-1478 Fax: 886-6-289-1488

Rissho Kosei-kai of Pingtung

No. 4, Lane 60, Minquan Road, Pingtung City,
Pingtung County 900
Tel: 886-8-732-1241 Fax: 886-8-733-8037

Korean Rissho Kosei-kai

423, Han-nam-dong, Young-San-ku, Seoul, Republic of Korea
Tel: 82-2-796-5571 Fax: 82-2-796-1696
e-mail: krkk1125@hotmail.com

Korean Rissho Kosei-kai of Pusan

1258-13, Dae-Hyun-2-dong, Nam-ku, Kwang-yok-shi, Pusan,
Republic of Korea
Tel: 82-51-643-5571 Fax: 82-51-643-5572

Korean Rissho Kosei-kai of Masan

Branches under the Headquarters

Rissho Kosei-kai of Hong Kong

Flat D, 5/F, Kiu Hing Mansion, 14 King's Road, North Point,
Hong Kong, Special Administrative Region of the People's Republic
of China
Tel: 852-2-369-1836 Fax: 852-2-368-3730

Rissho Kosei-kai of Ulaanbaatar

39A Apartment, room number 13, Olympic street, Khanuul district,
Ulaanbaatar, Mongolia
Tel & Fax: 976-11-318667
e-mail: rkkmongolia@yahoo.co.jp

Rissho Kosei-kai of Sukhbaatar

18 Toot, 6 Orts, 7 Bair, 7 Khoroo, Sukhbaatar district, Ulaanbaatar, Mongolia

Rissho Kosei-kai of Sakhalin

1-72 Amyrskaya Street, Yuzhno-Sakhalinsk
693000, the Russian Federation
Tel & Fax: 7-4242-43-78-56

Rissho Kosei-kai (Geneva)

1-5 route des Morillons P.O Box 2100 CH-1211 Geneva 2 Switzerland
Tel: 41-22-791-6261 Fax: 41-22-710-2053
e-mail: rkkgva@wcc-coe.org

Rissho Kosei-kai of the UK**Rissho Kosei-kai of Venezia**

Castello-2229 30122-Venezia Ve Italy
Tel: Contact to Rissho Kosei-kai (Geneva)

Rissho Kosei-kai of Paris

86 AV Jean Jaures 93500 Tentin Paris, France
Tel: Contact to Rissho Kosei-kai (Geneva)

Rissho Kosei-kai of Sydney**Rissho Kosei-kai of Singapore****International Buddhist Congregation (IBC)**

5F Fumon Hall, 2-6-1 Wada, Suginami-ku, Tokyo, Japan
Tel: 81-3-5341-1230 Fax: 81-3-5341-1224
e-mail: ibcrk@kosei-kai.or.jp http://www.ibt-rk.org/

Rissho Kosei-kai of South Asia Division

201 Soi 15/1, Praram 9 Road, Bangkok, Huaykhwang
Bangkok 10310, Thailand
Tel: 66-2-716-8141 Fax: 66-2-716-8218

Thai Rissho Friendship Foundation

201 Soi 15/1, Praram 9 Road, Bangkok, Huaykhwang
Bangkok 10310, Thailand
Tel: 66-2-716-8141 Fax: 66-2-716-8218
e-mail: thairissho@csloxinfo.com

Rissho Kosei-kai of Bangladesh

85/A Chanmari Road, Lalkhan Bazar, Chittagong, Bangladesh
Tel & Fax: 880-31-2850238

Rissho Kosei-kai of Dhaka

House No.465, Road No-8, D.O.H.S Baridhera,
Dahka Cand.-1206, Bangladesh
Tel: 880-2-8316887

Rissho Kosei-kai of Mayani

Mayani Barua Paya, Mirsarai, Chittagong,
Bangladesh

Rissho Kosei-kai of Patiya

Patiya, Post office road, Patiya, Chittagong, Bangladesh

Rissho Kosei-kai of Domdama

Domdama, Mirsarai, Chittagong, Bangladesh

Rissho Kosei-kai of Cox's Bazar

Phertali Barua Para, Cox's Bazar, Bangladesh

Rissho Kosei-kai of Satbaria

Satbaria, Hajirpara, Chandanish, Chittagong, Bangladesh

Rissho Kosei-kai of Laksham

Dupchar (West Para), Bhora Jatgat pur, Laksham, Comilla,
Bangladesh

Rissho Kosei-kai of Raozan

West Raozan, Ramjan Ali Hat, Raozan, Chittagong, Bangladesh

Rissho Kosei-kai of Sri Lanka

382/17, N.A.S. Silva Mawatha, Pepiliyana, Boralesgamuwa, Sri Lanka
Tel: 94-11-2826367 Fax: 94-11-4205632

Rissho Kosei-kai of Polonnaruwa

No. 29 Menik Place, Kaduruwela, Polonnaruwa,
Sri Lanka

Rissho Kosei-kai of Habarana

151, Damulla Road, Habarana, Sri Lanka

Rissho Kosei-kai of Galle

"Suwisal" Bataganwila, Imaduwa, Sri Lanka

Rissho Kosei-kai of Kandy-wattegama

12 Station Road, Kapugastota, Sri Lanka

Branches under the South Asia Division**Delhi Dharma Center**

B-117 (Basement Floors), Kalkaji,
New Delhi-110019, India
Tel: 91-11-2623-5060 Fax: 91-11-2685-5713
e-mail: sakusena@hotmail.com

Rissho Kosei-kai of Kolkata

E-243 B. P. Township, P. O. Panchasayar,
KOLKATA 700094, India

Rissho Kosei-kai of Kathmandu

Ward No. 3, Jhamsilhel, Sancepa-1, Lalitpur,
Kathmandu, Nepal
Tel: 977-1-552-9464 Fax: 977-1-553-9832
e-mail: nrkk@wlink.com.np

Rissho Kosei-kai of Lumbini

Shantiban, Lumbini, Nepal

Other Groups**Rissho Kosei-kai Friends in Shanghai**

114, Nanshi Si Road, Zenruzhen, Putuo-qu, Shanghai, China